



GRANSKNINGSRAPPORT

En granskning av Stiftelsen för
forskning inom områden med
anknytning till Östersjöregionen och
Östeuropa (Östersjöstiftelsen)

Östersjöstiftelsen

Utförd av Kungl. Vetenskapsakademien (KVA) 2026

Kungl. Vetenskapsakademiens förord

I stadgarna för de stiftelser som bildades med medel från de tidigare löntagarfonderna framgår att tre akademier - KVA, IVA och KSLA – i olika konstellationer, har rätt att granska stiftelsernas verksamhet. I fallet med Östersjöstiftelsen är det KVA som ensam granskar stiftelsen.

Under 2025 tillsattes en granskningsgrupp bestående av tre ledamöter från KVA. Hur arbetet skulle bedrivas reglerades i ett särskilt avtal mellan stiftelsen och KVA. Gruppens arbete är nu avslutat och granskningsrapporten är överlämnad till Akademiens ledning, 30 mars 2026. Granskningsgruppens uppdrag anses härmed vara avslutat och rapporten kan därför överlämnas till Östersjöstiftelsens styrelse och därefter offentliggöras.

Akademien vill tacka granskningsgruppen för dess arbete och hoppas att gruppens iakttagelser och rekommendationer ska stärka Östersjöstiftelsen i sitt värdefulla arbete för forskningssamhället.

Granskningskommitténs rapport finns bilagd i sin helhet. Frågor gällande rapporten besvaras i första hand av Kerstin Sahlin (granskningsgruppens ordförande) eller Per Hedenqvist (akademiråd, KVA).

För

Kungl. Vetenskapsakademien

Sven Lidin

Preses

För

Kungl. Vetenskapsakademien

Ellen Moons

Ständig sekreterare

INNEHÅLLSFÖRTECKNING

SAMMANFATTNING	1
KAPITEL 1 UPPDRAGET OCH DESS GENOMFÖRANDE	2
KAPITEL 2 ÖSTERSJÖSTIFTELSEN	3
2.1 Östersjöstiftelsens stadgar	3
2.2 Östersjöstiftelsens omslutning, verksamhet och organisation	3
KAPITEL 3 TIDIGARE UTVÄRDERINGAR	5
3.1 KVA:s tidigare utvärderingar	5
3.2 Östersjöstiftelsens egeninitierade utvärderingar	8
3.3 En samlad bild av genomförda utvärderingar	9
KAPITEL 4 GRANSKNINGSGRUPPENS IAKTTAGELSER	10
4.1 Forskningskvalitet och genomslag	10
4.2 Forskningens relevans	12
4.3 Östersjöstiftelsens finansieringsstrategier	13
4.4 Vetenskaplig granskning av stödet	14
KAPITEL 5 SLUTSATSER OCH REKOMMENDATIONER	15
BILAGA 1: GENOMFÖRDA UTVÄRDERINGAR AV STIFTELSEN OCH AV ÖSTERSJÖSTIFTELSEN FINANSIERAD VERKSAMHET	17
BILAGA 2: BIBLIOMETRISK RAPPORT	18

SAMMANFATTNING

Denna utvärderande granskning har genomförts av KVA på uppdrag av Östersjöstiftelsen. Enligt uppdraget ska utvärderingen besvara fyra frågor. I sammanfattning rör frågorna Östersjöstiftelsens finansieringsstrategier, den finansierade forskningens relevans för Östersjöregionen och Östeuropa, hur vetenskaplig kvalitet i forskningen säkras samt vilket vetenskapligt och samhällsligt genomslag som forskningen fått. Granskningsgruppen har tagit del av tidigare genomförda granskningar av Östersjöstiftelsen och av Södertörns högskolas forskning som fått stöd av stiftelsen. Vidare har gruppen tagit del av utlysningstexter, projektpresentationer med mera på Östersjöstiftelsens hemsida, genomfört intervjuer med ledning och forskare vid Östersjöstiftelsen och Södertörns högskola. Gruppen har också låtit göra en bibliometrisk studie av forskning som erhållit stöd av Östersjöstiftelsen.

Det sammantagna intrycket av den bibliometriska undersökning är att den forskning som finansieras av Östersjöstiftelsen, i internationell jämförelse, håller hög kvalitet. Inom samtliga ämnesområden, kommer detta till uttryck i publicering i tidskrifter med hög citeringspåverkan och ett högt citeringsgenomslag för publikationerna. Bibliometrin indikerar också att den forskning som stiftelsen finansierar till sitt innehåll huvudsakligen behandlar områden och innehåll som faller inom ramen för stiftelsens ambitioner och att internationella samarbeten tenderar att ske med forskare verksamma i Östersjöregionen och östra Europa. Särskilt viktig har stiftelsens finansiering varit för den betydande forskarutbildningen vid högskolan. Beviljandegraden för projekt har sjunkit över tid vilket vittnar om ökad konkurrens om medel.

Stiftelsens finansiering fångar ett tematiskt och regionalt fokus på Östersjöområdet och Östeuropa som samtidigt brett spänner över begrepp kopplade till aktuella samhällsutmaningar. Emellertid noterar granskningsgruppen att med de relevanskriterier som nu gäller lyfts "area studies" fram, till del på bekostnad av annan intressant forskning inom områden med anknytning till Östersjöregionen och Östeuropa. Granskningsgruppen rekommenderar därför att relevanskriterierna ses över.

Dialogen mellan stiftelsen och högskolan har under senare tid förbättrats och breddats, något som bekräftats uppskattande i samtliga intervjuer. Det utgör en god utgångspunkt för att ta nästa steg. Granskningsgruppen menar att den strikta uppdelningen mellan det som stiftelsen benämner verksamhetsstöd och projektstöd inte tjänat kvaliteten i forskningen väl. Det behövs ett bredare stöd, inte bara direkt östersjö- och östereuropaorienterat, men med dagens starka uppdelning mellan det som stiftelsen benämner verksamhetsstöd och projektstöd saknas incitament att verkligen betona hur de olika delarna av stiftelsens stöd hänger ihop, kan samordnas och skapa synergier. Här har stiftelsen ett stort ansvar. Stiftelsen och högskolan bör, som de partners de föreskrivs vara i stadgarna, gemensamt diskutera vilka insatser som bäst leder mot målet att utveckla den mest kvalitativa och relevanta forskningen och stiftelsen bör utforma stödformer därefter. En utvecklad dialog mellan stiftelsen och högskolan ger en grund för att finna en mix av stödformer som på bästa sätt stöder såväl den vetenskapliga utvecklingen av östersjöforskningen som den vetenskapliga utvecklingen vid högskolan och samordning mellan stödformer.

Flera av granskningsgruppens slutsatser handlar om att kvaliteten i den vetenskapliga beredningen och bedömningen behöver stärkas. Den vetenskapliga bedömningen, både av ansökningar och av stiftelsens stödformer, är inte tillräckligt samordnad och i vissa delar svag. Det gäller särskilt det som stiftelsen benämner verksamhetsstödet som, vad granskningsgruppen kunnat utröna, inte varit föremål för vetenskaplig bedömning vare sig inom högskolan eller från stiftelsens sida. Den strikta tudelningen av stödet bör rivs upp och istället inordnas under olika stödformer, där varje stödform utvecklas i dialog mellan stiftelse och högskola och där varje stöd blir föremål för vetenskaplig granskning av stiftelsen. Dock har stiftelsen en relativt svag vetenskaplig bemanning och beredskap. Styrelsen har inte någon stark vetenskaplig representation och det finns ingen samordnande vetenskaplig funktion inom beredningsorganisationen. Forskningsdelegationens uppdrag handlar i praktiken endast om beredning av projektansökningar och uppföljning av enskilda projekt. Granskningsgruppen rekommenderar att forskningsdelegationens mandat stärks, sätts ihop med bättre och bredare förankring i forskarsamhället, får ett övergripande strategiskt uppdrag och har beredningsgrupper under sig för särskilda stöd och satsningar. Forskningsdelegationen bör inte bara bereda ansökningar utan också följa upp stöd och stödformer samt bereda vetenskapliga frågor för styrelsen.

Kapitel 1 UPPDRAGET OCH DESS GENOMFÖRANDE

Enligt stadgarna för Östersjöstiftelsen har KVA rätt att utföra en utvärderande granskning av stiftelsen. KVA har genomfört två tidigare granskningar, år 2001 och år 2014. Föreliggande granskning initierades år 2025. En överenskommelse om granskningens omfattning och inriktning fattades mellan KVA och Östersjöstiftelsen. I överenskommelsen slogs fast att granskningen skulle omfatta perioden 2019–2024 och vidare att granskningen koncentreras till hur stiftelsen fungerar som forskningsfinansiär givet sina stadgar. Uppdraget preciseras med fyra frågor som granskningen skall besvara. Sammanfattat rör frågorna Östersjöstiftelsens finansieringsstrategier, den finansierade forskningens relevans för Östersjöregionen och Östeuropa, hur vetenskaplig kvalitet i forskningen säkras samt vilket vetenskapligt och samhällsligt genomslag som forskningen fått. Granskningsgruppen har haft rätt att behandla också andra frågor. Stiftelsens kapitalförvaltning ingår inte i granskningen. Slutligen fastslogs i överenskommelsen att en slutrapport ska presenteras för Östersjöstiftelsen senast 2026-03-31.

Granskningsgruppen har utgjorts av Kerstin Sahlin (sammankallande), Christofer Edling och Folke Tersman, med administrativt stöd av Amanda Walldoff. Granskningsgruppen fastställde inledningsvis några utgångspunkter för granskningen. Ambitionen är att granskningen ska vara till nytta för Östersjöstiftelsen. För att utveckla iakttagelser och rekommendationer har undersökningen i delar sträckt sig längre tillbaka i tiden än 2019. Tidigt bedömde också granskningsgruppen att frågan om permutation, som varit central i de bägge tidigare granskningarna, inte aktualiseras i föreliggande granskning.

Utöver att ta del av stiftelsens stadgar, diverse skriftlig dokumentation samt tidigare utvärderingar och stiftelsens respektive högskolans svar på dessa, har granskningsgruppen beställt en bibliometrisk studie (Bilaga 2), genomfört 12 intervjuer och haft uppföljande möten med representanter för Östersjöstiftelsen. Intervjuer har gjorts med ledning och tidigare ledning för högskola och stiftelse, ledningspersoner på olika nivåer på Södertörns högskola, ledamöter av stiftelsens forskningsdelegation samt med forskare som erhållit

medel från Östersjöstiftelsen. Den bibliometriska studien genomfördes av Rickard Danell, Umeå universitet. Stiftelsen har, under granskningens gång, informerats om arbetets fortskridande.

Kapitel 2 ÖSTERSJÖSTIFTELSEN

Den presentation av Östersjöstiftelsen, som ges i detta avsnitt, är hämtad från stiftelsens stadgar och årsredovisningar. Här framgår förutsättningarna för stiftelsens verksamhet, och hur man har uttolkat och utformat sitt uppdrag.

2.1 Östersjöstiftelsens stadgar

Stiftelsen för forskning inom områden med anknytning till Östersjöregionen och Östeuropa (Östersjöstiftelsen) bildades av Sveriges regering 1994. Östersjöstiftelsen har, enligt stadgarna, till ändamål att stödja forskning och utbildning inom områden med anknytning till Östersjöregionen och Östeuropa, vid en ny struktur för högre utbildning i södra Stockholmsregionen utan begränsningar till vissa discipliner. Vidare stadgas att stiftelsen vid uppfyllandet av sitt ändamål ska bidra till uppbyggnad och finansiering av forskning och forskarutbildning i södra delen av Stockholmsområdet och den akademiska infrastrukturen i anslutning därtill.

Skrivningen ska förstås i ljuset av att Östersjöstiftelsen bildades innan högskolan bildades. Skrivningen ”en ny struktur för högre utbildning i södra Stockholmsregionen” ska således förstås som Södertörns högskola. Noterbart är att stadgarna betonar både forskning och forskarutbildning med anknytning till Östersjöregionen och Östeuropa och akademisk infrastruktur ansluten därtill. Granskningsgruppen tolkar skrivningen så att stadgarna ger utrymme både för stöd till forskning och infrastruktur med direkt anknytning till Östersjöregionen och Östeuropa och till forskning och infrastruktur som kan stödja forskningen av relevans för Östersjöregionen och Östeuropa utan att direkt röra dessa områden.

2.2 Östersjöstiftelsens omslutning, verksamhet och organisation

Stiftelsen tillkom genom en avsättning av ett kapital på knappt 1,3 miljarder kronor av de så kallade löntagarfondspengarna. Stiftelsens totala kapital till marknadsvärde uppgick i december 2024 till ca 8,1 miljarder kronor.

Inriktningen på Östersjöstiftelsens stöd beskrivs av stiftelsen som följer:

Stiftelsen stöder i enlighet med sina stadgar forskning om Östersjöregionen och Östeuropa vid Södertörns högskola. Med Östersjöregionen avses Östersjön samt de områden som gränsar till detta hav. Med Östeuropa avses det postkommunistiska Central-, Syd- och Östeuropa. Östersjöstiftelsen finansierar inte forskning som uteslutande berör Sverige eller svenska förhållanden. Stöd kan dock ges för forskning som berör Sverige, eller länder helt utanför Östersjöregionen och Östeuropa, vid komparativa studier när det är vetenskapligt motiverat. För att forskningen ska

bedömas ha hög relevans för Östersjö- och Östeuropaområdet ska den konkret bidra till kunskapen om detta område. Forskning inom området som involverar samarbeten med forskare och forskningsinstitutioner samt andra aktörer i Östersjö- och Östeuropaområdet förstärker relevansen. Forskning vars huvudfråga är mer principiell, och där Östersjö- eller Östeuropaområdets betydelse inte motiveras av huvudfrågan, eller där kopplingen till området är indirekt, försvagar relevansen.

Totalt beviljades under 2024 knappt 215 Mkr i forskningsstöd. Stiftelsens forskningsstöd delas upp i två delar. Dels stöd som kan beviljas efter ansökan till stiftelsen från enskilda forskare eller grupper av forskare, dels stöd som kan beviljas till Södertörns högskola efter ansökan av rektor. Till detta kommer särskilda strategiska satsningar, exempelvis stöd till forskning om Kriget i Ukraina och dess konsekvenser. Medel till forskare som söker medel direkt hos stiftelsen utgörs främst av stöd till olika typer av forskningsprojekt men också stöd för samarbeten mellan forskare i nätverk eller vid konferenser. Stöd till två- till treåriga projekt med ett maximalt belopp av två miljoner kronor per år utgör mer än tre fjärdedelar av detta stöd. Sedan 2021 beviljas medel till storprojekt med en projektperiod om fyra till fem år och anslagsbeloppet är maximalt 25 miljoner kronor. Projekten omfattar främst forskning inom humaniora och samhällsvetenskap, men också inom naturvetenskap och då främst med inriktning mot miljöfrågor.

Samtliga utlysningar som riktar sig direkt till enskilda forskare och forskargrupper kan sökas av forskare vid lärosäten inom och utanför Sverige. Dock är villkoret att Södertörns högskola ska vara medelsförvaltare för samtliga bidrag, med undantag för bidrag till forskarnätverk. Där kan en annat svenskt lärosäte vara medelsförvaltare under förutsättningen att nätverket inkluderar forskare vid Södertörns högskola. Stiftelsen utlyser även publiceringsstöd, som också är undantagna från villkoret att Södertörns högskola ska vara medelsförvaltare. I den projektdatabas som finns på Östersjöstiftelsens hemsida listas för år 2026 38 forskningsprojekt, fyra postdok-projekt, fyra storprojekt och två forskarnätverk. Beviljandegraden för projekt var år 2024 14 procent. Några av de listade stöden beviljades under 2025.

Det stöd som söks av rektor för högskolan benämns av stiftelsen verksamhetsstöd. Medel som söks av rektor vid Södertörns högskola har beviljats till bland annat ett särskilt Östersjö- och Östeuropaprogram för professorer och biträdande lektorer, forskarskolan Baltic and East European Graduate School (BEEGS) och forskningsinstitutet Centre for Baltic and East European Studies (CBEES), tidskriften Baltic Worlds och den årliga rapporten State of the Region. Relativt omfattande medel har även beviljats till Södertörns högskolas bibliotek.

Stiftelsen leds av en styrelse. Under styrelsen finns två delegationer: placeringsdelegationen och forskningsdelegationen. Forskningsdelegationen består enligt delegation av 8 – 10 ledamöter. Ledamöter i delegationen är för närvarande i huvudsak svenska forskare från en bred uppsättning ämnen framförallt inom humaniora och samhällsvetenskap. Stiftelsens forskningsdelegation bereder ansökningar om två- och treåriga projekt samt postdok-projekt och ger förslag till bidragsbeslut till styrelsen. Delegationen genomför också halvtidsuppföljningar av beviljade forskningsprojekt. Forskningsdelegationen har vidare till uppgift att vara rådgivande i stiftelsens strategiska forskningsfinansierande arbete. I praktiken har forskningsdelegationen dock enbart haft de ovan angivna beredande uppgifterna. Ansökningar om storprojekt och en särskild Ukrainautlysning har bedömts av

särskilt tillsatta paneler. Det som stiftelsen benämner verksamhetsstöd, som söks av rektor, är inte föremål för vetenskaplig beredning av stiftelsen.

Under styrelsen drivs verksamheten av ett kansli. Kansliet har tidigare varit lokaliserat till högskolan, men flyttade i juni 2024 till Skeppsholmen. I samband med detta har också kansliet utökats och har idag sex medarbetare varav två arbetar med kapitalförvaltningen.

Kapitel 3 TIDIGARE UTVÄRDERINGAR

3.1 KVA:s tidigare utvärderingar

KVA har genomfört två tidigare utvärderingar av Östersjöstiftelsen, 2001 och 2014. I detta avsnitt redogör vi för slutsatserna från dessa utvärderingar samt hur de hanterats av stiftelsen.

Den första utvärderingen utfördes av Lars Engwall och Dan Brändström, (med administrativt stöd från Dick Hedberg vid KVA). Granskarna identifierade två övergripande problem. Det ena är den begränsning som finns i stadgarna i och med att den forskning som ska stödjas både måste ha en inriktning mot Östersjöområdet och Östeuropa och ska bedrivas vid Södertörns högskola. Granskarna pekade på svårigheten att förena denna begränsning med den allmänna tanken om att forskningsmedel ska användas på sätt som leder till forskning av högsta vetenskaplig kvalitet, bland annat genom att den minskar antalet kvalificerade forskare som får möjlighet att konkurrera om medlen.

Det andra övergripande problemet rör stiftelsens organisation och koppling till högskolan. Vid den tid då utvärderingen genomfördes var den administrativa kopplingen mycket stark. Flera av ledamöterna i stiftelsens styrelse hade ledningsroller också inom högskolan, det var från högskolan som initiativen till ansökningar, prioriteringar och utvärderingar huvudsakligen kom, och stiftelsen hade ingen egen och från högskolan självständig kansliorganisation. En sådan situation kan väcka misstankar om jäv, vilket var en fråga som hade utretts av juridisk expertis och avvisats. Men granskarna menade ändå att den starka kopplingen var olämplig genom dess potentiellt undergrävande effekter för förtroendet för stiftelsen inom det svenska forskarsamhället.

Utvärderingen mynnade ut i två konkreta förslag. Det ena var att undersöka möjligheten av en permutation som skulle innebära en delning av stiftelsen. Tanken var att den ena delen skulle stödja forskning inom den relevanta sektorn (Östersjö- och Östeuropaforskning) utan särskild koppling till högskolan (det vill säga genom insatser öppna för forskare i hela landet) medan den andra delen skulle stödja forskningen vid högskolan men utan ämnesbegränsningar. Det andra förslaget var att upplösa den starka administrativa kopplingen till högskolan, bland annat genom att befolka stiftelsens styrelse med personer utan koppling till högskolan och genom att bygga upp en egen kansli- och beredningsorganisation vid stiftelsen.

Utvärderingen fick som resultat att permutationsfrågan utreddes. Slutsatsen av dessa utredningar var emellertid att förutsättningarna för en framgångsrik ansökan av det slaget var i det närmaste obefintliga, bland annat med hänsyn till den allmänna restriktivitet som

tillämpas vid förfrågningar om permutationer av stiftelser. Vad gäller det andra förslaget, om en mindre intim koppling mellan stiftelsen och högskolan, genomfördes i princip det som utvärderarna rekommenderade. Stiftelsen inrättade en egen kanslifunktion och en beredningsorganisation byggdes upp och strukturerades enligt vanlig forskningsrådsmodell, med formella utlysningstexter, beredningsgrupp med forskare, anlitan av externa sakkunniga, med mera. Dessutom ändrades principerna för styrelsens sammansättning så att högskolans rektor, dess ordförande samt dess vice ordförande försvann ur stiftelsens styrelse.

KVA:s andra utvärdering utfördes av en grupp som leddes av Michael Sohlman och i övrigt bestod av Anders Malmberg och Per Molander (med administrativt stöd från Ylva Borgegård vid KVA). Gruppen såg som sin uppgift att utreda vilka åtgärder som vidtagits efter den första utvärderingen men också att utforska vissa frågor som den tidigare granskningen inte i särskilt hög grad hade berört, såsom vilket vetenskapligt och samhällsligt genomslag den forskning som stötts av stiftelsen hade fått samt hur arbetet med kvalitetssäkring av forskningen bedrivits. En annan fråga som uppmärksammades var hur styrelsens tolkning av stadgarna utvecklats och vad som legat bakom denna utveckling.

Rapporten från utvärderingen konstaterar att den första utvärderingen hade de konsekvenser som beskrevs ovan. Vad gäller frågan om hur tolkningen av stadgarna utvecklats studerades ett antal inriktnings- och strategidokument som initierats och antagits av stiftelsen efter 2001. Uppmärksamheten riktades särskilt mot två teman. Det första temat rör vilken sorts forskning som närmare bestämt kan antas uppfylla stadgarnas krav på ett fokus på Östersjöområdet och Östeuropa. Här aktualiseras till exempel frågor om hur begreppen "Östersjöområdet" och "Östeuropa" ska definieras. Det andra temat rör vilken koppling en forskare måste ha till Södertörns högskola för att kunna få del av forskningsmedel från stiftelsen.

Det som framgår av granskarnas utredning är att det funnits motstridiga tendenser i den utveckling som beskrivs. I vissa skeden har det tagits initiativ till att vidga tolkningen av relevanta begrepp och bestämmelser till förmån för en mer liberal syn på vad som kan sägas bidra till Östersjö- och Östeuropaforskning och på hur en forskningskoppling till högskolan kan se ut. Dessa initiativ har dock lett till motreaktioner och i vissa fall till en återgång till en snävare hållning. Ett exempel är att stiftelsen i ett dokument från 2009 införde begreppet "komplementärt stöd". Den bakomliggande tanken var att en satsning på forskning och forskarutbildning vid högskolan utan särskild inriktning ändå kunde sägas stödja Östersjö- och Östeuropaforskningen genom den ökning av allmän teoretisk och metodologisk kompetens vid högskolan som detta skulle medföra. Denna syn avvisades emellertid i ett senare skede (2012) då den ansågs oförenlig med stadgarna. Ett annat exempel rör en formulering som infördes 2007 om att en huvudsökande till ett forskningsanslag inte behövde tillhöra högskolan vid ansökningstillfället så länge verksamheten förlades dit om medel beviljades. Denna formulering togs bort i ett senare skede (2009) men har återinförts sedan dess i de öppna utlysningarna. Argumenten för vidgningsinitiativen synes vara just den tanke om att det är frånvaro av styrning och ökad konkurrens som bäst främjar forskning av hög vetenskaplig kvalitet som granskarna bakom 2001 års utvärdering åberopat. Spänningen mellan denna tanke och stadgarna har kontinuerligt orsakat diskussion.

Vad gäller kvalitetssäkringsaspekten konstaterade granskarna att den beredningsorganisation som byggts upp sedan 2002 väsentligen fungerar väl och att medlen som delats ut resulterat i forskning med hög kvalitet. De menade emellertid även att man hade kunnat förvänta sig en större volym till exempel avseende antal publiceringar, med tanke på den stora resurstillgången.

Såväl det vetenskapliga som det samhällseliga genomslaget bedömdes vidare som begränsat. En mindre och relativt ytlig bibliometrisk analys genomfördes som gjorde en jämförelse med Högskolan i Halmstad. Den gav vid handen att publikationer med författare från Södertörns högskola och stöd från stiftelsen citeras i mindre grad än publikationer författade av forskare vid Högskolan i Halmstad, vilket kan tyckas uppseendeväckande med tanke på skillnaden i tillgång till forskningsmedel. Dessutom genomfördes intervjuer med representanter för institutioner som kan tänkas ha ett särskilt intresse för Östersjö- och Östeuropaforskning, inklusive Utrikesdepartementet, Sida och Naturvårdsverket. Representanterna i fråga var generellt omedvetna om bidrag från forskningen vid högskolan som bedrivits med stöd från stiftelsen. Slutsatsen granskarna drog från dessa undersökningar var "[a]tt stiftelsen och högskolan inte har lyckats etablera sig som ett självklart och lyskraftigt nationellt centrum för Östersjö- och Östeuropaforskningen".

Liksom när det gäller KVA:s första utvärdering mynnade den andra ut i ett förslag om permutation. Granskarna menade att stadgarna i deras nuvarande form varken kan sägas främja Östersjö- och Östeuropaforskningen eller högskolans utveckling på bästa sätt. Högskolans utveckling hämmas av den styrning av forskningen som kopplingen till stiftelsen innebär medan Östersjö- och Östeuropaforskningen hämmas av att enbart forskare vid högskolan kan konkurrera om forskningsstöd. Till skillnad från den första utvärderingen menade granskarna emellertid att stiftelsens kapital inte skulle delas i två lika delar utan att en större del av medlen borde användas för forskning vid högskolan medan en mindre del skulle öppnas för nationella utlysningar inom Östersjö- och Östeuropaområdena. Granskarna noterade givetvis de svårigheter med att ändra stiftelsestadgar som gjorde att den första utvärderingens rekommendation avvisats. Men de menade att det finns särskilda omständigheter som för att permutationsvägen ändå borde prövas, såsom att stadgarna är "uppenbart onyttiga" i förhållande till stiftarens avsikter (att stödja såväl högskolans utveckling som Östersjö- och Östeuropaforskningen generellt) och att stiftelsen bildats med offentliga medel så att det vanliga motivet för stiftelsebildning därmed saknas (att grundaren vill försäkra sig om att kapitalet används på avsett sätt även efter dennes frånfälle). De påpekade också att den nödvändiga ändringen skulle kunna genomföras mycket enkelt, genom att ett enda ord i portalparagrafen ändras.

Rapporten från KVA:s utvärdering ledde till omfattande diskussioner och det är noterbart att förslaget om permutation fick stöd från ledamöterna i forskningsdelegationen. Styrelsen beslutade om att utreda permutationsförslaget noggrant och att detta skulle göras i nära samråd med högskolan. En rapport om högskolans syn inkom i december 2014 och diskuterades vid ett extra sammanträde i mars 2015. I rapporten framgår att högskolan menade att en permutation skulle vara mycket ogynnsam både för dess forsknings- och utbildningsverksamheter, främst genom att den skulle medföra ett betydande intäktsbortfall. Dessutom påpekades återigen att sannolikheten för att en permutation skulle godkännas är mycket liten. Rapporten föranledde stiftelsens styrelse att ställa vissa ytterligare frågor till högskolans rektor, bland annat om granskarnas kritiska observationer rörande det

vetenskapliga och samhällliga genomslaget av högskolans Östersjö- och Östeuropaforskning. Rektorn menade att denna bild byggde på tidigare förhållanden som inte längre var rådande. I detta sammanhang uppmanade också styrelsen högskolan att undersöka möjligheten att underlätta för forskare från andra lärosäten och länder att anställas temporärt vid högskolan för att kunna få del av forskningsmedlen. Till syvende och sist beslutade sig styrelsen emellertid att avvisa förslaget om permutation med hänvisning till högskolans syn.

3.2 Östersjöstiftelsens egeninitierade utvärderingar

Östersjöstiftelsen har genomfört egeninitierade utvärderingar år 2009, 2010, 2014, 2019 och 2022 (Se bilaga 1). Utvärderingarna har avsett grupper av projekt och forskningsprogram, forskarskolan, stiftelsens forskningsfinansiering, stödformer och professorsprogrammet. Här beskrivs kort de utvärderingar som genomförts sedan 2019, det vill säga under den period som föreliggande utvärdering primärt har att granska.

År 2019 genomförde Danish Centre for Studies in Research and Research Policy, på Östersjöstiftelsens uppdrag, en utvärdering av stiftelsens stödformer. Rapporten innehåller en generell genomgång, baserat på litteraturstudier, av för- och nackdelar med olika stödformer. Vidare genomfördes en bibliometrisk studie av östersjöforskningen vid Södertörns högskola. En sammanfattande slutsats från den bibliometriska studien var att forskare vid Södertörns högskola i ökad utsträckning över åren samarbetat och publicerat tillsammans med forskare vid andra lärosäten i Sverige och utomlands – och att de gjort det mer än andra forskare inom samma områden. Östersjöinriktade publikationer från Södertörns högskola föreföll dock citeras mindre än genomsnittet, med en minskande tendens över åren. I rapporten presenteras också resultat från en enkät riktad till de forskare vid Södertörns högskola som erhållit forskningsmedel från Östersjöstiftelsen. I enkäten ombads respondenterna beskriva dels vilken typ av finansiering de skulle föredra samt hur den finansiering de erhållit har påverkat deras forskning, kontakter och forskningens genomslag. Sammanfattningsvis önskade respondenterna en finansiering som uppmanar till samarbete, tvärvetenskap och utveckling av nya forskningsområden – önskemål som utvärderarna i rapporten menade relativt väl överensstämde med den inriktning som stiftelsens projektbidrag haft. Vad gäller finansieringens effekter för respondenternas egen verksamhet uttrycktes å ena sidan att finansieringen haft mycket positiva konsekvenser för deras forskning, karriär, samarbeten och möjligheter att utveckla nya forskningsteman, å andra sidan betonades att finansieringen från Östersjöstiftelsen allmänt ansågs ha mindre prestige än finansiering från andra källor.

Östersjöstiftelsen beställde år 2022 en utvärdering av professorsprogrammet vid Södertörns högskola. Utvärderingen genomfördes av en externt rekryterad grupp om fyra personer med blandade erfarenheter av östersjöforskning, annan forskning och administrativa akademiska ledningsuppdrag. Utvärderingen inriktades på att undersöka om, i vilken mån och hur professorsprogrammet är av högsta möjliga kvalitet, har anknytning till Östersjöregionen och Östeuropa och bidrar till de forskningsmiljöer vid Södertörns högskola som har konstituerats/förstärkts av professorsprogrammet. Utvärderingen består av tre delar där den första fokuserar på programmets historik och utformning, den andra på en enklare kartläggning av vetenskaplig produktion för de anställda i professorsprogrammet och deras samarbetspartners under perioden 2013–2020, och den tredje på hur professorsprogrammet

bidragit till högskolans forskningsmiljö samt hur programmet kan utvecklas för att stärka forskningsmiljöer inriktade mot forskning med Östersjö- och Östeuroparelevans.

Den omfattande genomgången av professorsprogrammets bakgrund, initiering och utveckling ger vid handen att programmet tillkom i en tid när stiftelsens medel, genom en mycket god avkastning på kapitalet, ökade betydligt i omfattning. Från högskolans sida menade man då att det mest effektiva vore att medel kunde ges till högskolan för att stärka en forskning som framöver kan ge en grund för en utökad högkvalitativ östersjöforskning. Krav ställdes därför inte på att den inom professorsprogrammet stödda forskningen vid tidpunkten för medelstildelning skulle ha en inriktning på Östeuropa och Östersjöområdet. Professorsprogrammet inriktades på att nyrätta professurer inom de vid högskolan stora undervisningsämnena och med syfte att stärka ämnenas forskning. Sedan 2016 har anknypningen av professorsprogrammet, och professorernas forskning, till forskning av relevans för Östersjö- och Östeuropaområdet tydligare betonats av såväl högskolan som stiftelsen.

Utvärderingsgruppen drog slutsatsen att professorsprogrammet varit framgångsrikt, det har varit av stort värde för högskolans forskning generellt och det har stärkt högskolans Östersjö- och Östeuropaprofil. Samtidigt pekade utvärderingsgruppen på ett antal förbättringsområden: en mer flexibel hållning till stödets utformning, inte bara till professorer utan också mellantjänster och fler doktorander, tydligare planer och redovisning för hur innehavare av tjänster inom professorsprogrammet avser utveckla östersjöprofiler, mer utrymme för doktorandfinansiering också vid sidan av direkt rekrytering av doktorander till forskarskolan BEEGS, interaktion mellan professorer inom programmet bör främjas, samt en tydligare dialog kring forskningsstrategier mellan Östersjöstiftelsen (särskilt dess forskningsdelegation) och professorsprogrammets professorer. Slutligen pekar utvärderingsgruppen på att det finns stor potential att öka samarbetet mellan CBEES och Östersjöprofessorer vilket skulle gagna Östersjöprofilen vid högskolan. Man efterfrågar också ett aktivare deltagande från högskolans ledning när det gäller anställningsformer och återbesättning av tjänster, samt utveckling av forskarutbildning, nätverksbyggande, rekrytering och finansieringsvillkor, men också i frågor som rör förhållandet mellan undervisning och forskning och relationen mellan CBEES och institutionerna.

3.3 En samlad bild av genomförda utvärderingar

Östersjöstiftelsens stöd har varit föremål för en ansenlig mängd utvärderingar genom åren. Förutom KVA:s granskningar har fler utvärderingar genomförts av särskilda utvärderingsinstitut eller särskilda expertgrupper med generell kompetens. Samma frågor upprepas i flera av utvärderingarna över åren och utvärderingarna är genomgående övergripande till sin karaktär. I sin sammanfattning rekommenderade utvärderarna från Technopolis i sin slutrapport år 2009 att kommande utvärderingar bör vara internationella, baserade på peer review och med mer inslag av dialog med forskarna. Granskningsgruppen är inte säker på värdet av en så omfattande och genomgripande utvärdering som där föreslås, men tar fasta på det identifierade behovet av att granskningar behöver komma närmare forskningen. Onekligen tycks det genom åren kanske ha varit väl mycket utvärderande av övergripande karaktär medan Östersjöstiftelsens stöd och den forskning som bedrivs med detta stöd i vissa stycken borde granskas mer regelbundet på gängse vetenskapliga sätt och vidare att det finns ett behov av en utökad dialog både mellan forskare och forskargrupper

som erhåller stöd från Östersjöstiftelsen samt mellan forskare, högskolans ledning och Östersjöstiftelsen.

Kapitel 4 GRANSKNINGSGRUPPENS IAKTTAGELSER

Granskningsgruppen har utöver att ta del av tidigare utvärderingar och offentligt tillgängligt material genomfört intervjuer och beställt en bibliometrisk studie. I detta avsnitt sammanfattas samlade iakttagelser i relation till granskningsuppdragets fyra frågor. Avsnittet inleds med en redogörelse för forskningskvalitet och genomslag. Vår bedömning baseras här i huvudsak på den bibliometriska studien. Därefter följer iakttagelser rörande den finansierade forskningens relevans för Östersjöregionen och östra Europa, Östersjöstiftelsens finansieringsstrategier, och, slutligen, hur vetenskaplig kvalitet i forskningen säkras.

4.1 Forskningskvalitet och genomslag

Inom ramen för utvärderingen har Rickard Danell bidragit med en bibliometrisk analys av forskning finansierad av stiftelsen. Publiceringsdata har hämtats från DiVA, Scopus och SciVal för perioden 2014–2024 (se Bilaga 2).

DiVA-databasen omfattar artiklar i tidskrift, böcker, bokkapitel, konferensbidrag, doktorsavhandlingar, licentiatavhandlingar och rapporter och innehåller 6644 publikationer från Södertörns högskola. Av dessa är knappt 18 procent finansierade av Östersjöstiftelsen. Stiftelsen har finansierat ungefär 20 procent av högskolans artiklar i tidskrifter. Med avseende på avhandlingar är stiftelsen helt dominerande, och har bidragit till finansiering av närmare 70 procent av doktorsavhandlingarna under perioden. Det kan noteras att under hela perioden är det endast 37 Scopus-publikationer där Östersjöstiftelsen angetts som finansiär och som inte har någon författare vid Södertörn. Sett över tid har antalet stiftelsefinansierade publikationer sakta minskat sedan 2017, då stiftelsen stod som finansiär till 131 publikationer, mot 86 publikationer 2024. Andelen stiftelsefinansierade publikationer i relation till högskolans samlade publicering har också minskat under perioden, och stod 2024 för ca 15 procent av den totala volymen (Bilaga 2, Figur 2).

Sett över ämnesområden speglar stiftelsens finansiering nästan exakt fördelningen av högskolans totala publiceringsvolym. Exempelvis klassas 40,5 procent av högskolans 6644 publikationer som humaniora och av de 1183 publikationer som stiftelsen finansierat klassas 40,6 procent som humaniora. Förhållandet är nästan identiskt inom övriga ämnesklassificeringar. Av de publikationer som finansierats av stiftelsen klassas knappa 47 procent som samhällsvetenskap, 10 procent som naturvetenskap och teknik, samt cirka 2,5 procent som medicin och hälsovetenskap (se Bilaga 2, Tabell 2).

En analys av publikationernas nyckelord ger vid handen att stiftelsens finansiering fångar ett tematiskt och regionalt fokus på Östersjöområdet och Östeuropa som samtidigt brett spannar över begrepp kopplade till aktuella samhällsutmaningar (Bilaga 2, Figur 1). Nationella och internationella samarbeten analyseras genom att studera publikationsandelar i de 471 publikationer som återfinns i Scopus från perioden. Södertörns högskola står ensamt för 62 procent av publikationsandelarna, utländska lärosäten för 21 procent och svenska lärosäten för 17 procent. Över perioden har internationella samarbeten konsekvent varit

något vanligare än nationella (Bilaga 2, Figur 3). Topp tre universitet för nationella samarbeten är Stockholms universitet, med 23,3 procent av samarbeten, följt av Uppsala universitet (15,6 procent) och Örebro universitet (10,6 procent). Samarbeten med organisationer i Stockholmsområdet (inklusive Stockholms universitet) står för 55,5 procent av samarbetena (Bilaga 2, Tabell 3). Under perioden har närmare 200 utländska lärosäten och institut samarbetat i stiftelsefinansierad forskning. Internationella samarbeten är inte alls lika koncentrerade som nationella (Bilaga 2, Tabell 4). Topp tre lärosäten bland internationella samarbeten är Tartu universitet med 5,7 procent, följt av Gdansk universitet (3,6 procent) och Åbo Akademi (3,1 procent). Topp tre länder i internationella samarbeten är Polen (13,5 procent), följt av Estland (11,5 procent) och Finland (11,3 procent). Länder kring Östersjön svarar för ungefär 58 procent av det internationella samarbetet och länder prioriterade av Östersjöstiftelsen utgör närmare 65 procent av internationella samarbeten. Bland länder som står för 5–7 procent av internationellt samarbete och inte tillhör stiftelsens prioriterade länder återfinns Storbritannien, USA och Norge (Bilaga 2, Tabell 5).

Publikationernas genomslag fångas genom måttet Field-Weighted Citation Impact (FWCI), där citering av en publikation finansierad av stiftelsen jämförs med det globala genomsnittet för citering inom samma ämnesområde (se Bilaga 2 för precisering av mått och hur dessa använts i analysen). Utifrån hela Scopus-databasen, för åren 2014–2023, skapas en kvartilfördelning som definierar fyra kvalitetsnivåer. En publikation som uppnår kvalitetsnivå ett, har ett genomslag som är jämförbart med de 25 procent av publikationer i världen, inom området, som citeras minst. Publikationer finansierade av Östersjöstiftelsen tenderar att placera sig i de två högsta kvalitetsnivåerna (Bilaga 2, Tabell 6). Av samtliga publikationer återfinns cirka 39 procent i kvalitetsnivå 4. Av publikationer inom naturvetenskap och teknologi finns hela 47,4 procent i högsta kvalitetsnivån. Knappt 12 procent av publikationerna finansierade av Östersjöstiftelsen återfinns i kvalitetsnivå 1, med samhällsvetenskap närmare 9,5 procent. På liknande sätt analyseras Source Normalized Impact per Paper (SNIP) i fyra kvalitetskvartiler för att ge en bild av genomslaget för de tidskrifter där stiftelsefinansierad forskning publiceras. Publikationer finansierade av Östersjöstiftelsen tenderar att publiceras i tidskrifter i högsta kvalitetsnivån (Bilaga 2, Tabell 7). Över hälften av publikationerna, 55,5 procent, publiceras i tidskrifter med mycket hög citeringspåverkan. Ungefär 12,5 procent av publikationerna publiceras i tidskrifter med låg citeringspåverkan.

Föreliggande bibliometriska analys ger en övergripande bild av forskningspublikationernas omfattning och kvalitet under de senaste 10 åren. Det sammantagna intrycket av den bibliometriska undersökningen är att den forskning som finansieras av Östersjöstiftelsen, i internationell jämförelse, håller hög kvalitet. Detta kommer, inom samtliga ämnesområden, till uttryck i publicering i tidskrifter med hög citeringspåverkan och ett högt citeringsgenomslag för publikationerna. Bibliometrin indikerar också att den forskning som stiftelsen finansierar huvudsakligen behandlar områden och innehåll som faller inom ramen för stiftelsens ambitioner och att internationella samarbeten tenderar att ske med forskare verksamma i Östersjöregionen och östra Europa. Medan den bibliometriska undersökningen kan ge en bild av (små) kvalitetsskillnader mellan ämnesområden säger den ingenting om skillnader i finansiering av projekt och andra typer av satsningar. Möjligen ger den en antydning av att Östersjöstiftelsens stöd till forskarutbildningen vid Södertörns högskola har varit kritisk, genom att närmare 70 procent av högskolans doktorsavhandlingar skrivits med någon finansiering från stiftelsen. Stiftelsens betydelse för högskolans forskarutbildning har också betonats i flera intervjuer.

Granskningsgruppens intervjuer och den bibliometriska studien pekar på att högskolan genom åren med hjälp av medel från Östersjöstiftelsen skapat några starka miljöer och några starka nätverk. Sökande och beviljande från andra forskningsfinansiärer har enligt utsago från högskolan också ökat. Forskningen är också till stor del relevant. Iakttagelserna går i linje med en del tidigare genomförda analyser av forskningens kvalitet och genomslag. En resultatanalys genomfördes år 2010 av två av Östersjöstiftelsens större satsningar vid Södertörns högskola; Samtidshistoriska institutet respektive Stockholm Centre on Health of Societies in Transition (se Bilaga 1). Den är intressant att notera eftersom analysen vilade på bibliometrisk analys och satsningarna jämfördes med liknande internationella miljöer under tidsperioden 1997–2009. Författarnas slutsats var att finansieringen bidragit till framgångsrik forskning och blomstrande miljöer som stod sig väl i internationell jämförelse. I rapportens avslutande reflektioner understryker författarna betydelsen av en kritisk massa för större och mer långsiktiga satsningar på miljöer och lyfter riskerna med en verksamhet som är beroende av en eller ett par nyckelpersoner. Författarna menar också att det vore ”bra om stiftelsen spelar en aktiv roll som finansör, ställer krav, och på olika sätt försöker bidra till att utveckla valda delar av högskolan”. Den frågan återkommer nedan i redogörelsen för iakttagelser rörande dialogen mellan stiftelse och högskola.

4.2 Forskningens relevans

En återkommande fråga i tidigare utvärderingar, i stiftelsens eget arbete, i dialogen mellan stiftelsen och högskolan och i granskningsgruppens intervjuer rör forskningens relevans relativt det stadgade ändamålet ”att stödja forskning och utbildning inom områden med anknytning till Östersjöregionen och Östeuropa, vid en ny struktur för högre utbildning i södra Stockholmsregionen utan begränsningar till vissa discipliner”. Uppdelningen av stödet i två huvudsakliga delar, en del som består av olika typer av stöd, mestadels projektstöd, som sökes direkt av forskare och en del kallat verksamhetsstöd, som söks av rektor, tycks också vara ett sätt att hantera frågan om forskningens relevans. Stiftelsen anger detaljerade relevanskriterier i sina instruktioner för projektstödet. Stiftelsen har valt att tolka stadgarnas skrivning ”områden med anknytning till Östersjöregionen och Östeuropa” så att forskning ska bedrivas om Östersjöområdet (se ovan) samt, där så är särskilt motiverat, ges utrymme för jämförelser med andra länder eller regioner. Vilket geografiskt område som avses är också noggrant definierat. Motivet för att i det som stiftelsen kallar verksamhetsstödet inkludera också forskning som inte görs om Östersjöregionen har i huvudsak varit att för att bedriva en relevant forskning behöver den områdesorienterade forskningen utföras i en bredare miljö med vetenskaplig kvalitet.

Det angivna relevanskriteriet associeras lätt till så kallade ”area studies” – där anknytning till regionen ges genom att forskning bedrivs om detta geografiska område. I intervjuerna har påpekats att orienteringen mot ”area studies” riskerar utesluta viktig forskning av stor relevans för utvecklingen inom regionen i fråga och vidare att relevanskriteriet kan riskera att utesluta viktig forskning inom delar av humaniora. En översiktlig genomgång av vilken forskning som stötts över tid ger vid handen att stödet till kultur- och litteraturstudier tycks ha minskat över tid till förmån för studier om politik, säkerhet och internationella relationer samt projekt med inriktning på miljö, klimat och hållbarhet. Det relevanskriterium som stiftelsen för närvarande tillämpar tycks inte heller lämna stort utrymme för någon vetenskaplig bedömning av relevansen. Samtidigt noterar granskningsgruppen att det som stiftelsen benämner verksamhetsstöd inte är föremål för någon löpande eller återkommande vetenskaplig bedömning från stiftelsens sida. Det vore rimligt att i ansökningarna

vetenskapligt visa på vilken relevans som forskningen har relativt stadgarnas skrivning om ”områden med anknytning till Östersjöregionen och Östeuropa”. Granskningsgruppen menar att exempelvis forskning om andra regioner eller andra tidsepoker kan vara relevanta om temat för forskningen knyter an till viktig utveckling inom Östersjöregionen och Östeuropa. Relevansen av forskning hänger naturligtvis också nära samman med forskningens kvalitet. Ett grundkrav för att forskning skall vara relevant är att den uppvisar god vetenskaplig kvalitet – den skall ge ny och robust kunskap. Därför ställer relevanskriteriet krav på den vetenskapliga bedömningen av ansökningar och av forskning. Frågan om vetenskaplig bedömning av ansökningar behandlas vidare nedan.

4.3 Östersjöstiftelsens finansieringsstrategier

Samtidigt som stiftelsens konstruktion och dess koppling till högskolan är unik, är granskningsgruppens intryck att stiftelsen byggt upp mycket av beredning, stödformer mm med inspiration från andra forskningsfinansiärer, kanske framförallt Riksbankens Jubileumsfond. Det har lett till en starkt vetenskaplig beredning av ansökningar och granskningsgruppen ser gärna en fortsättning här efter samma linje (se vidare nedan). När det gäller stödformer, och inte minst samordning mellan stödformer, tycks stiftelsen dock inte ha tagit tillvara de fördelar som stiftelsens unika konstruktion kan ge vid handen. Granskningsgruppen finner inga tydliga belägg för att just dessa stödformer är de bästa och hittar få om ens några strategiska – vetenskapliga – överväganden kring den frågan. Stiftelsen arbetar med relativt många olika stödformer för den trots allt begränsade storleken på stiftelsens medel. Tidsperspektivet är genomgående relativt kort, vilket innebär hög belastning både på dem som ska söka medel och på stiftelsens beredningsorganisation. Framförallt innebär de korta stöden att forskningen riskerar att bli onödigt kortsiktig och rentav ryckig. Ett påpekande som gjorts i flera intervjuer är att de korta projekttiderna gör det svårt att rekrytera doktorander och yngre forskare samtidigt som behovet av återväxt inom forskningsområdet och inom högskolan är betydande. Granskningsgruppen finner vidare att varje stödform bereds för sig och att det saknas processer för att samordna stöden och värdera stöd relativt varandra. Det gäller både inom stiftelsen och inom högskolan. Ovan har redan påpekats att den tydliga åtskillnaden mellan å ena sidan olika typer av projektstöd och å andra sidan det som stiftelsen kallar verksamhetsstöd lett till att stiftelsen avhänt sig möjligheten att vetenskapligt granska hela sitt forskningsstöd. Granskningsgruppen finner inte några belägg för att den strikta uppdelningen i sig tjänat forskningskvaliteten väl. Det torde finnas samordningsfördelar som inte tagits tillvara.

Granskningsgruppen har förståelse för att stiftelsen i kvalitetens namn breddat vilka som kan söka projektmedel. Genom att forskare från hela landet ges möjlighet att söka medel stärks kvaliteten och med rätt upplägg kan kontakterna mellan forskare i olika delar av landet stärkas. Ser man till helheten är samordningen dock svag. Olika grupper och inriktningar kunde stärka varandra. Att formellt ha en deltidsanställning vid högskolan hjälper kanske inte. Samordningen måste ske på ett vetenskapligt plan. Varför ordnar inte stiftelsen fler aktiviteter – gärna tillsammans med högskolan, till exempel årliga möten för alla som har medel – möten som de som får anslag förbinder sig att delta i?

Den sedan några år tillbaka inrättade stödformen storprojekt ger möjlighet för forskarna att arbeta med ett längre tidsperspektiv och den ger troligen också utrymme för att bättre integrera den direkt östersjöinriktade forskningen med bredare vetenskapliga frågor och studier. Denna stödform pekar på möjligheterna att utforma stödformer i dialog mellan

stiftelsen och högskolan där hänsyn tas till såväl relevansen för östersjöområdet och östra Europa som högskolans vetenskapliga utveckling på kort och längre sikt. Det är möjligt att en fortsatt utveckling med större och mer långsiktiga stöd har en sådan potential, men genom att stödformerna kan utformas i dialog kan också samordningen mellan stödformer (såsom exempelvis stöd till BEEGS och CBEES, stöd till professorsprogrammet och stöd till projekt av olika slag) lyftas och bli föremål för granskning. Den förlängning av tidsperspektivet av stöd som nu hanteras inom det som stiftelsen benämner verksamhetsstödet är också positivt och kan byggas vidare på.

I flera intervjuer lyfts fram att dialogen mellan stiftelsen och högskolan under senare tid har förbättrats, något som alla uttrycker stor tillfredsställelse med och menar är rätt väg att gå. Dialogen har också breddats. Tidigare skedde den främst genom kontakter mellan rektor och stiftelsen. Nuvarande ledning för stiftelsen har också löpande kommunikation med såväl dekan som enskilda forskare. Denna breddning ger dialogen ett tydligare vetenskapligt innehåll och har lyfts med uppskattning i intervjuerna. Kan stiftelsen och högskolan, som de partners de föreskrivs vara i stadgarna, gemensamt diskutera vilka stödformer som bäst leder mot målet att utveckla den mest kvalitativa och relevanta forskningen, och hur stödformerna kan utformas? I sammanhanget kan också nämnas att dialogen också kan tjäna till att stärka trovärdigheten för stiftelsen och dess forskningsstöd. I den här granskningen ingår inte att granska stiftelsens kapitalförvaltning, men eftersom frågan lyfts i flertalet intervjuer bör här också nämnas att den turbulens som varit kring stiftelsen och särskilt kring dess kapitalförvaltning också påverkat förtroendet för stiftelsen mer generellt. Arbetet med att stärka förtroende för Östersjöstiftelsen behöver fortsätta. En större transparens också när det gäller kapitalförvaltningssidan tycks härvid vara angelägen. I flera av granskningsgruppens intervjuer har storleken på Östersjöstiftelsens stöd lyfts. Man har frågat om inte utrymmet för utdelade medel borde ha höjts i takt med avkastningens och kapitalets tillväxt. Med en utvecklad dialog ges möjlighet för stiftelsen att också förklara storlek och inriktning på forskningsstödet.

En utvecklad dialog mellan stiftelsen och högskolan ger en grund för att finna en mix av stödformer som på bästa sätt stöder såväl den vetenskapliga utvecklingen av såväl forskning om Östersjöregionen och östra Europa som den vetenskapliga utvecklingen vid högskolan och samordning mellan stödformer. I en sådan dialog kan stiftelsen också förstås sätta press på högskolan att på bästa sätt omvandla stödet till god forskning och kompetensutveckling – samordna, bredda och snäva in. På så sätt kan såväl hela forskningsstödet, som enskilda delar därav, bli föremål för vetenskaplig granskning.

4.4 Vetenskaplig granskning av stödet

I rapporten har redan indikerats att granskningen ger vid handen att Östersjöstiftelsens vetenskapliga beredning och bedömning behöver stärkas. Den vetenskapliga bedömningen, både av ansökningar och av stiftelsens stödformer, är inte tillräckligt samordnad och i vissa delar svag. Det gäller särskilt det som stiftelsen benämner verksamhetsstödet som, efter vad granskningsgruppen kunnat utröna, inte varit föremål för vetenskaplig bedömning vare sig inom högskolan eller från stiftelsens sida. Granskningsgruppen menar att den strikta uppdelningen mellan så kallat verksamhetsstöd och projektstöd inte tjänat kvaliteten i forskningen väl. Det behövs ett bredare stöd som utvecklar både den till Östersjöregionen och östra Europa direkt anknutna forskningen och den bredare vetenskapliga miljön, men genom den starka uppdelningen finns få incitament att verkligen betona hur de olika delarna

av stiftelsens stöd hänger ihop, kan samordnas och ge samordningsfördelar. Genom att en rad olika typer av stöd paketeras ihop under rubriken verksamhetsstöd finns inte heller möjlighet att värdera på vilket sätt och hur väl de olika satsningarna bidrar till en stärkt forskning och forskningsmiljö. Här har stiftelsen ett stort ansvar. Granskningsgruppens slutsats är att den strikta tudelningen av stödet bör rivas upp och istället inordnas under olika stödformer, där varje stödform utvecklas i dialog mellan stiftelse och högskola och där varje stöd blir föremål för vetenskaplig bedömning av stiftelsen.

Dock har stiftelsen en relativt svag vetenskaplig bemanning och beredskap. Styrelsen har inte någon stark vetenskaplig representation och det finns ingen samordnande vetenskaplig funktion inom beredningsorganisationen. Enligt stiftelsens stadgar ska styrelsen bestå av nio ledamöter. Två av dessa utses direkt av regeringen, två utses efter förslag av myndighetscheferna vid VR, Forte, Formas och Vinnova, två efter förslag av universitet och högskolor och två efter förslag av Kungl. Vetenskapsakademien. En ledamot utser styrelsen själv. Stadgarna ger utrymme för en stärkt vetenskaplig representation i styrelsen. Forskningsdelegationens uppdrag handlar i praktiken endast om beredning och uppföljning av pågående projekt. Nu är det en stor grupp med begränsat ansvar. Vidare är tillsättningen av forskningsdelegationen sådan att den till stor del förnyar sig själv – ett tillsättningsförfarande som inte gynnar legitimiteten i rekommendationerna. En intressant tanke kunde vara att låta andra lärosäten, kanske särskilt de med vilka forskarna vid Södertörns högskola har utvecklat samarbete och sådana lärosäten där forskare tagit emot forskningsmedel från Östersjöstiftelsen, lämna förslag på ledamöter så att stiftelsen i högre grad kan ses som en resurs för hela sektorn. Forskningsdelegationen skulle kunna utgöra en mindre överordnad grupp med hög kompetens och strategiskt och samordnande uppdrag som under sig har ett fåtal beredningsgrupper. Forskningsdelegation med beredningsgrupper bör gå igenom alla ansökningar om forskningsstöd och löpande följa upp. Forskningsdelegationen bör inte bara bereda ansökningar utan också följa upp stöd och stödformer och bereda vetenskapliga frågor för styrelsen. Granskningsgruppen rekommenderar att forskningsdelegationens mandat stärks, sätts ihop med bättre och bredare förankring i forskarsamhället, får ett övergripande strategiskt uppdrag och har beredningsgrupper under sig för särskilda stöd och satsningar. En sådan förändring skulle stärka den vetenskapliga grunden för beslut, ge en bättre beredskap att ta tillvara samordningsfördelar mellan olika former av stöd och också minska behov av särskilda utvärderingar. Med en sådan organisation kan också till exempel frågor om exempelvis jäv och transparens hanteras mer enhetligt.

Kapitel 5 SLUTSATSER OCH REKOMMENDATIONER

Det sammantagna intrycket av granskningen är att den forskning som finansieras av Östersjöstiftelsen, i internationell jämförelse, håller hög kvalitet och att den forskning som stiftelsen finansierar till sitt innehåll huvudsakligen behandlar områden och innehåll som faller inom ramen för stiftelsens ambitioner och att internationella samarbeten tenderar att ske med forskare verksamma i Östersjöstiftelsen och östra Europa. Stiftelsens finansiering har också starkt bidragit till att stärka Södertörns högskola. Stiftelsens finansiering fångar ett tematiskt och regionalt fokus på Östersjöområdet och Östeuropa som samtidigt brett spänner över begrepp kopplade till aktuella samhällsutmaningar. Samtidigt noterar granskningsgruppen att med de relevanskriterier som nu gäller lyfts "area studies" fram, till del på bekostnad av annan intressant forskning inom områden med anknytning till

Östersjöregionen och Östeuropa. Granskningsgruppen rekommenderar därför att relevanskriterierna ses över.

Dialogen mellan stiftelsen och högskolan har under senare tid förbättrats och breddats. Det utgör en god utgångspunkt för att ta nästa steg. Granskningsgruppen menar att den strikta uppdelningen mellan det som stiftelsen benämnt verksamhetsstöd och projektstöd inte tjänat kvaliteten i forskningen väl. Det behövs bredare stöd, inte bara direkt östersjö- och östereuropaorienterat, men genom den starka uppdelningen finns få incitament att verkligen betona hur de olika delarna av stiftelsens stöd hänger ihop, kan samordnas och ge samordningsfördelar. Här har stiftelsen ett stort ansvar. Dock har stiftelsen en relativt svag vetenskaplig bemanning och beredskap; styrelsen har inte någon stark vetenskaplig representation och det finns ingen samordnande vetenskaplig funktion inom beredningsorganisationen. Forskningsdelegationen bör inte bara bereda ansökningar utan också följa upp stöd och stödformer och bereda vetenskapliga frågor för styrelsen. Granskningsgruppen rekommenderar att forskningsdelegationens mandat stärks, sätts ihop med bättre och bredare förankring i forskarsamhället, får ett övergripande strategiskt uppdrag och har beredningsgrupper under sig för särskilda stöd och satsningar.

BILAGA 1: GENOMFÖRDA UTVÄRDERINGAR AV STIFTELSEN OCH AV ÖSTERSJÖSTIFTELSEN FINANSIERAD VERKSAMHET

(enligt lista på östersjöstiftelsens hemsida)

2001

Kungl. Vetenskapsakademiens granskning av Östersjöstiftelsen 1994–2001.

2009

Tematisk utvärdering av fyra historiska projekt

Utvärdering av forskarskolan BEEGS

Utvärdering av Östersjöstiftelsens forskningsfinansiering

2010

Röster om Östersjöstiftelsen

Tematisk utvärdering av fyra projekt som bedrivs inom forskargruppen Stockholm Centre on Health of Societies in Transition (SCOHOST)

Tematisk utvärdering av fem projekt inom medie- och kommunikationsvetenskap

Resultatanalys av Östersjöstiftelsens forskningsfinansiering

2014

Kungl. Vetenskapsakademiens granskning av Östersjöstiftelsen

Utvärdering av programmet Nordic Spaces

2019

Utvärdering av Östersjöstiftelsens stödformer

2022

Professorsprogrammet vid Södertörns högskola

2025

Utvärdering av CBEEES och BEEGS på initiativ av Södertörns högskolas fakultetsnämnd

BILAGA 2: BIBLIOMETRISK RAPPORT

Bibliometrisk analys av forskning finansierad av Östersjöstiftelsen 2014–2024

Rickard Danell, *INFORSK*, Sociologiska institutionen, Umeå universitet

Inledning

Denna rapport presenterar en bibliometrisk analys av forskning finansierad av Östersjöstiftelsen 2014–2024. Analyserna baseras på publikationsdata från DiVA-databasen och kompletteras med information från Scopus och SciVal. De DiVA-baserade analyserna behandlar publiceringsvolymen och dess förändring över perioden samt publiceringsbeteendet hos de forskare som fått finansiering. För att ge en bild av inom vilka ämnesområden Östersjöstiftelsens finansierade forskning publicerats, har ämnesklassificering av tidskrifter använts; denna utgår från det norska registret över publiceringskanaler, som omfattar 39 526 klassificerade serier. Forskningens ”kvalitet” och citeringsgenomslag bedöms genom analys av publikationer återfunna i Scopus. Slutligen undersöks samarbetsmönster genom analys av samförfattarskap med svenska och internationella partners, med särskilt fokus på samverkan inom Östersjöregionen och de länder som Östersjöstiftelsen prioriterar.

Material och indikatorer

Utsökningen av publikationer finansierade av Östersjöstiftelsen genomfördes via en URL-dump från Södertörns högskolas DiVA-databas. Alla Södertörns-publikationer klassificerade som refereegranskade eller övriga vetenskapliga, och publicerade mellan 2014 och 2024, hämtades tillsammans med all tillhörande metadata. Ur denna dokumentmängd identifierades publikationer finansierade av Östersjöstiftelsen med hjälp av metadatafältet för forskningsfinansiär. För matchning av publikationer indexerade i DiVA mot Scopus användes dels metadatafältet ScopusID (EID i Scopus). Utsökningen i Scopus kompletterades med en separat sökning efter publikationer där Östersjöstiftelsen angetts som finansiär. Denna kompletterande sökning gav endast 37 publikationer som inte återfanns i Södertörns DiVA-databas, vilket innebär att dessa publikationer saknade Södertörns-författare.

Anledningen till att både DiVA och Scopus används är att databaserna kompletterar varandra vid analys av publiceringsmönster och samarbetsnätverk. DiVA ger en mer heltäckande överblick över publiceringsvolymen och omfattar fler publikationstyper än internationella databaser som Scopus, vilket ger en mer rättvisande bild av lärosätets totala forskningsproduktion. Däremot är DiVA begränsad när det gäller analys av internationellt samförfattarskap, eftersom adressuppgifter för externa medförfattare ofta är ofullständiga. Analyser av internationella samarbeten och tidskrifters citeringsgenomslag genomförs därför på publikationer indexerade i Scopus, där uppgifterna är väldefinierade och möjliggör jämförbara bibliometriska analyser. Genom att kombinera datakällorna kan vi dra nytta av styrkorna hos varje system och samtidigt hantera deras begränsningar.

I denna rapport belyses två aspekter av forskningens genomslag. De indikatorer som används är Field-Weighted Citation Impact (FWCI) för Scopus-indexerade publikationer samt tidskriftsindikatorn SNIP (Source Normalized Impact per Paper).

Field-Weighted Citation Impact (FWCI) är en normaliserad citeringsindikator som mäter hur ofta en publikation citeras jämfört med det globala genomsnittet för liknande publikationer inom samma ämnesområde, publiceringsår och dokumenttyp. Värdet beräknas som kvoten mellan faktisk och förväntad citeringsfrekvens; $FWCI = 1,0$ innebär att publikationen citeras på nivå med genomsnittet, värden över 1,0 indikerar högre citeringsfrekvens och värden under 1,0 lägre. FWCI möjliggör rättvisa jämförelser mellan olika forskningsfält eftersom den normaliserar för skillnader i citeringsbeteende, men den gäller endast för Scopus-indexerade publikationer och kan vara mindre stabil vid små datamängder och vid tvärvetenskaplig forskning.

Source Normalized Impact per Paper (SNIP) är en normaliserad tidskriftsindikator som mäter kontextuell citeringsimpact genom att vikta citeringar efter citeringsbeteendet i respektive forskningsområde. Ett SNIP-värde på 1,0 indikerar att tidskriften presterar på mediannivå för sitt forskningsområde, värden över 1,0 visar bättre prestanda än genomsnittet och värden under 1,0 lägre. SNIP har utvecklats vid Leiden University och beräknas med en treårsperiod. Både FWCI och SNIP kan användas för att jämföra publikationer och tidskrifter inom och mellan ämnesområden. Eftersom fördelningen av citeringsbaserade indikatorer är sned, används percentiler för att gruppera publikationerna i fyra strata utifrån nedre kvartil, median och övre kvartil i hela Scopusdatabasen. Detta innebär att varje stratum förväntas innehålla cirka 25 procent av publikationerna om fördelningen är slumpmässig. Genom denna procedur får vi en uppfattning av hur stor andel av publikationerna når de högsta nivåerna av genomslag och kvalitet inom sitt område.

Forskningsaktivitet finansierat av Östersjöstiftelsen perioden 2014 till 2024

Analysen struktureras utifrån två huvudsakliga frågeställningar som belyser Östersjöstiftelsens roll ur olika perspektiv. Den första frågeställningen undersöker hur den finansierade forskningen fördelar sig över olika publikationstyper och vilken relativ betydelse stiftelsen har inom respektive kategori jämfört med hela högskolans forskningsproduktion. Den andra frågeställningen fokuserar på förändringar över tid, och analyserar hur stiftelsens publikationsvolym och relativa andel har utvecklats mellan 2014 och 2024. Underlaget för analysen utgörs av data från DiVA-databasen, som omfattar sammanlagt 6 644 publikationer från Södertörns högskola. Av dessa är 1 183 publikationer finansierade av Östersjöstiftelsen. Publikationerna kategoriseras i sju olika publikationstyper: artiklar i tidskrift, böcker, bokkapitel, konferensbidrag, doktorsavhandlingar, licentiatavhandlingar och rapporter.

Tabell 1. Publikationer från Södertörns högskola perioden 2014-2024 återfunna i DiVA finansierade av Östersjöstiftelsen

Publikationstyp	Finansierat av Östersjöstiftelsen	Hela Södertörns högskola	Procent av Södertörns publikationer
Artikel i tidskrift	580	2915	19.9%
Böcker	47	276	17.0%
Bokkapitel	338	2422	14.0%
Konferensbidrag	90	655	13.7%
Doktorsavhandlingar	106	154	68.8%
Licentiatavhandlingar	3	8	37.5%
Rapporter	19	214	8.9%
Summa	1183	6644	17.8%

Baserat på tabelldata från DiVA-databasen har Östersjöstiftelsen finansierat totalt 1 183 publikationer, fördelade över sju olika publikationstyper vid Södertörns högskola. Den största kategorin är artiklar i tidskrift, med 580 publikationer, följt av bokkapitel (338), doktorsavhandlingar (106), böcker (47), konferensbidrag (90), rapporter (19) och licentiatavhandlingar (3). Fördelningen visar att stiftelsens finansiering primärt är koncentrerad till traditionella vetenskapliga publikationsformer.

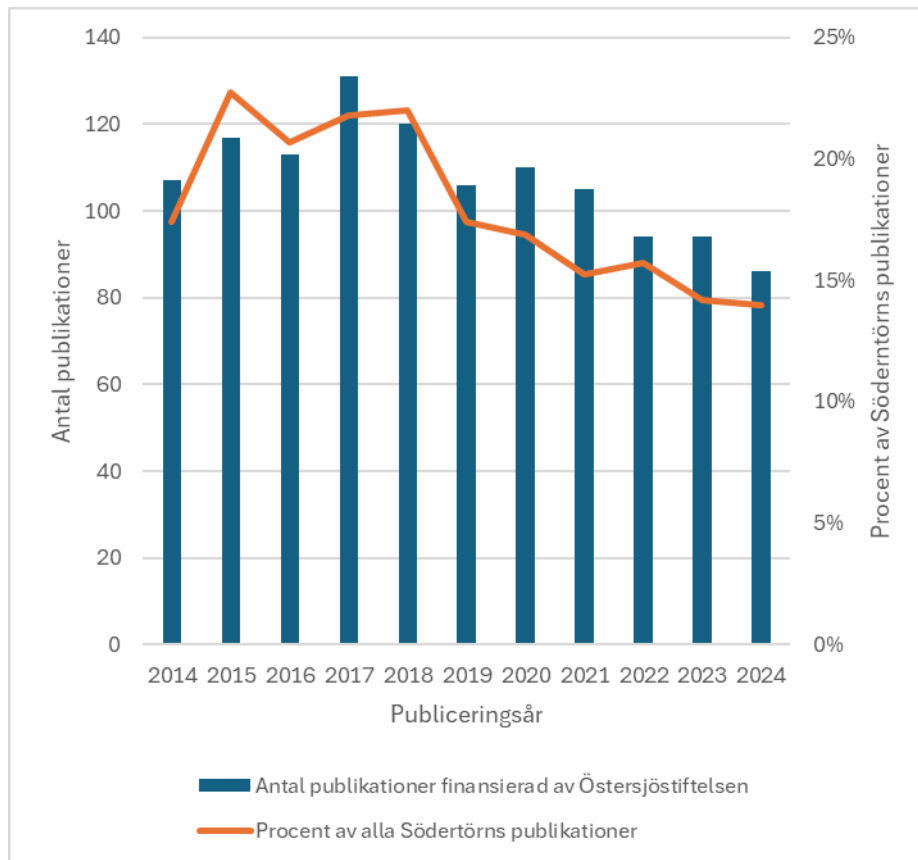
Stiftelsens relativa betydelse varierar avsevärt mellan olika publikationstyper när den sätts i relation till Södertörns högskolas totala forskningsproduktion om 6 644 publikationer. Sammantaget finansierar Östersjöstiftelsen 17,8 procent av hela forskningsproduktionen, men andelen varierar från 68,8 procent för doktorsavhandlingar till 8,9 procent för rapporter. Särskilt markant är stiftelsens roll för forskarutbildningen, där mer än två tredjedelar av doktorsavhandlingarna och över en tredjedel av licentiatavhandlingarna är finansierade av stiftelsen.

Tabell 2: Publikationer fördelade över ämnesområden

Ämnesområde	Finansierat av Östersjöstiftelsen	Hela Södertörns högskola
Humaniora	40.6%	40.5%
Medicin och hälsovetenskap	2.6%	2.2%
Naturvetenskap och teknik	10.1%	8.9%
Samhällsvetenskap	46.7%	48.5%
Summa	100.0%	100.0%
Antal tidskriftpublikationer	1183	6644

I tabell 2 jämförs ämnesfördelningen för tidskriftspublikationer finansierade av Östersjöstiftelsen med hela Södertörns högskolas publiceringsprofil. Denna analys är baserad på den ämnesbeskrivning som gjorts av publikationerna i samband med indexering i DiVA. Forskning finansierad av Östersjöstiftelsen är till största delen samhällsvetenskap (46,7 %) och humaniora (40,6 %). Ovanstående andelar för samhällsvetenskap och humaniora är i stort jämförbart med ämnesområdenas andelar vid högskolan i stort (48,5 % respektive 40,5 %). Naturvetenskap och teknik har däremot en högre andel bland de stiftelsefinansierade publikationerna (10,1 % jämfört med 8,9 %). Även andelen publikationer inom medicin och hälsovetenskap är något högre för forskning finansierat av stiftelsen (2,6 %) och för hela lärosätet (2,2 %).

En mer detaljerad analys av innehållet i forskningen finansierad av östersjöstiftelsen ges i Figur 1 som visar ett ordmoln för publikationer indexerade i Scopus. Ordmolnsanalysen ger en snabb och visuell överblick av de mest frekventa teman och nyckelbegrepp i de Scopus-indexerade publikationer finansierade av Östersjöstiftelsen. Genom att analysera och visualisera nyckelorden från forskningsoutputen framträder tydliga mönster i den vetenskapliga inriktningen – både geografiskt och tematiskt.



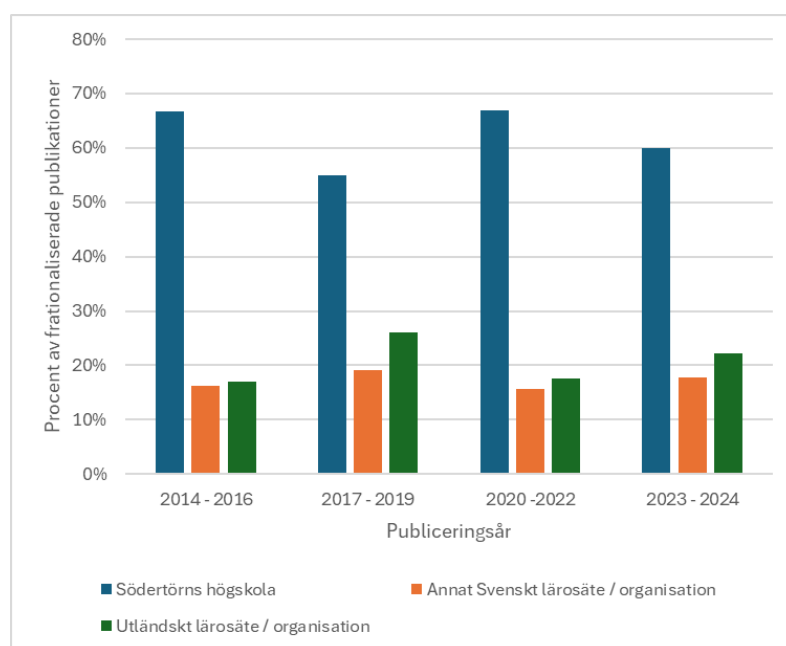
Figur 2. Årligt antal publikationer från Södertörns högskola finansierade av Östersjöstiftelsen och dessa publikationers relativa andel av Södertörns totala forskningsaktivitet

Internationella och nationella forskningsarbeten finansierad av Östersjöstiftelsen

För beräkning av nationella och internationella samarbeten används enbart data från Scopus-databasen. Materialet avgränsades till dokument publicerade mellan 2014 och 2024 som klassificerades som "Article", "Book", "Chapter", "Conference Paper", "Letter", "Note" eller "Review". Av dessa saknade elva dokument adressinformation, vilket innebär att den slutliga analysen omfattar 471 publikationer. För att analysera samarbetsfördelningen har varje lärosäte eller organisation tillskrivits en fraktion av publikationen: om en publikation har fyra adresser får varje lärosäte 0,25 publikationsandel. Om tre av dessa lärosäten är svenska och ett utländskt, tillskrivs de svenska lärosätena sammanlagt 0,75 och det utländska 0,25 publikationsandelar.

I figur 3 har publikationernas andelar kategoriserats i tre grupper fördelade över fyra publiceringsperioder. Adresser tillhörande Södertörns högskola utgör en separat kategori och särskiljs därmed från övriga svenska lärosäten och andra svenska organisationer. Summerat över perioden står Södertörns högskola för 62 % av publikationsandelarna, övriga svenska organisationer för 17 % och utländska lärosäten/organisationer för 21 %. Södertörns höga andel förklaras delvis av att 207 av de 226 publikationerna med enbart ett adresserat lärosäte tillhör Södertörns högskola. När det internationella samarbetets andel av det totala

externa samarbetet beräknas, har utländska lärosäten/organisationer 55 % av publikationsandelarna, vilket innebär en svag övervikt för internationellt samarbete – en trend som kvarstår under samtliga fyra publiceringsperioder. Den period med mest externt samarbete och störst internationell andel (57 % av de externa publikationsandelarna) är 2017–2019, vilken också sammanfaller med de mest produktiva åren (se figur 1).



Figur 3: Publikationsandelar fördelade över svenska och utländska lärosäten.

Härnäst följer en mer detaljerad analys av vilka lärosäten som är involverade i forskningen finansierad av Östersjöstiftelsen. I nedanstående analyser har Södertörns högskola exkluderats, då forskare från Södertörn i princip är involverade i samtliga publikationer. Analyserna fokuserar därför på hur stor andel övriga svenska lärosäten har av den svenska delen av nationellt forskningssamarbete, samt på hur stor andel utländska lärosäten har av det internationella samarbetet.

Tabell 3: Svenska lärosätens andel av det nationella publiceringssamarbetet

Svenskt Lärosäte	Procent av nationellt samarbete
Stockholms universitet	23,3%
Uppsala universitet	15,6%
Örebro universitet	10,6%
Umeå universitet	6,4%
Göteborgs universitet	6,3%
Linköpings universitet	6,2%
Kungliga Tekniska högskolan (KTH)	4,5%
Sveriges lantbruksuniversitet (SLU)	4,2%
Lunds universitet	3,9%
Mittuniversitetet	3,1%
Övriga svenska lärosäten och organisationer	16,0%

Tabell 3 visar de tio mest frekventa svenska lärosätenas andel av nationellt samarbete (Södertörns andel exkluderad). De största samarbetsparterna är Stockholms universitet (23,3 %) och Uppsala universitet (15,6 %), följt av Örebro universitet (10,6 %). Umeå universitet, Göteborgs universitet, Linköpings universitet och Kungliga Tekniska högskolan (KTH) bidrar med mellan 4 och 7 procent vardera, medan Sveriges lantbruksuniversitet (SLU), Lunds universitet och Mittuniversitetet ligger på 3–4 procent. Resterande 16 procent av samarbetsvolymen fördelas på övriga 19 svenska lärosäten och organisationer. Fördelningen illustrerar att samarbetet inom nationell forskning har viss bredd men har ett betydande inslag av samarbeten med forskare från Stockholms och Uppsala universitet. Summeras andelen av det nationella samarbetet bedrivet av organisationer i Stockholm, dvs även de som inte synd i tabell 3 så förstärks bilden av geografisk koncentration då 55,5% av det nationella samarbetsandelen hamnar i Stockholm.

Tabell 4. Utländska lärosätens andel av det internationella publiceringssamarbetet

Organisation	Land	Procent av internationellt samarbete
Tartu universitet	Estland	5,7%
Gdansk universitet	Polen	3,6%
Åbo Akademi	Finland	3,1%
Polotsk statsuniversitet	Belarus	3,0%
Warszawa universitet	Polen	2,7%
Nationella institutet för hälsoutveckling	Estland	2,7%
Helsingfors universitet	Finland	2,3%
Leibniz-institutet för Östersjöforskning	Tyskland	2,2%
Aarhus universitet	Danmark	2,1%
Wroclaw universitet	Polen	2,0%
Övriga lärosäten / organisationer		70,5%

Totalt har 199 utländska lärosäten och forskningsorganisationer deltagit i forskning finansierad av Östersjöstiftelsen. Tabell 4 visar de tio viktigaste internationella samarbetsparterna och deras andel av det totala internationella samarbetet. Det största enskilda bidraget kommer från Tartu universitet i Estland (5,7 %), följt av Gdansk universitet i Polen (3,6 %), Åbo Akademi i Finland (3,1 %) och Polotsk statsuniversitet i Belarus (3,0 %). Bland övriga framträdande samarbetspartner märks Helsingfors universitet, Nationella institutet för hälsoutveckling (Estland), Leibniz-institutet för Östersjöforskning (Tyskland), Aarhus universitet (Danmark) och Wroclaw universitet (Polen).

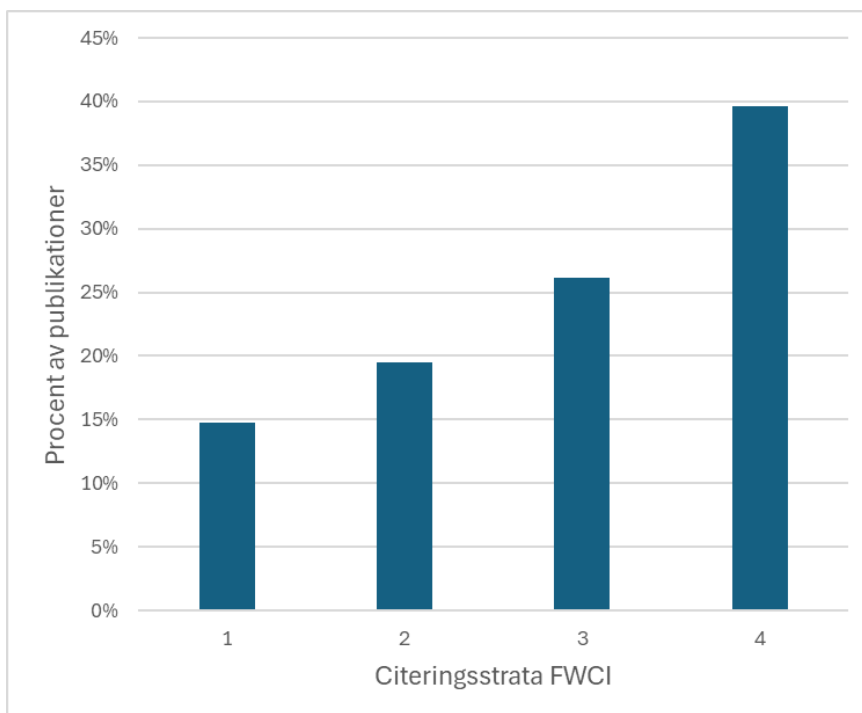
En sammanställning av de totalt 199 utländska organisationerna visar att samarbetet med länder prioriterade av Östersjöstiftelsen utgör 64,8 % av det internationella samarbetet, varav Östersjöländerna tillsammans svarar för 58,5 %. Av hela det internationella bidraget står Polen, Estland, Finland, Tyskland och Danmark gemensamt för 53,2 %. Ytterligare länder med betydande andel av det internationella samarbetet listas i tabell 5.

Tabell 5: Utländska lärosätens andel av publiceringssamarbeten sammanställt för lärosätets nationella hemvist

Land	Procent av internationellt samarbete
Polen	13,5%
Estland	11,5%
Finland	11,3%
Tyskland	10,7%
Förenade konungariket	6,9%
USA	6,7%
Danmark	6,3%
Norge	5,3%
Holland	4,7%
Övriga länder	23,2

Citeringsanalys av publikationer finansierade av Östersjöstiftelsen

Figur 3 visar hur publikationerna, baserat på en analys av FWCI-indikatorn, fördelar sig över fyra citeringsstrata (kvalitetsnivåer) där varje stratum motsvarar ett kvartilintervall beräknat på hela Scopus-databasen. Stratum 1 innehåller de publikationer med lägsta FWCI-värden (\leq nedre kvartilen) och står för 14,7 % av materialet. Stratum 2 rymmer publikationer med FWCI-värden som ligger över nedre kvartilen men under eller lika med medianen (19,5 %). Stratum 3 består av publikationer som ligger över medianen men under eller lika med övre kvartilen (26,1 %), och Stratum 4 samlar publikationerna med FWCI-värden över övre kvartilen – vilket utgör den största gruppen med 39,6 %. Fördelningen innebär att en ovanligt stor andel av publikationerna finansierade av Östersjöstiftelsen återfinns i den högsta citeringsstratan, vilket indikerar ett starkt genomslag jämfört med vad som skulle vara förväntat vid en slumpmässig fördelning (d.v.s. ca 25 % i varje stratum).



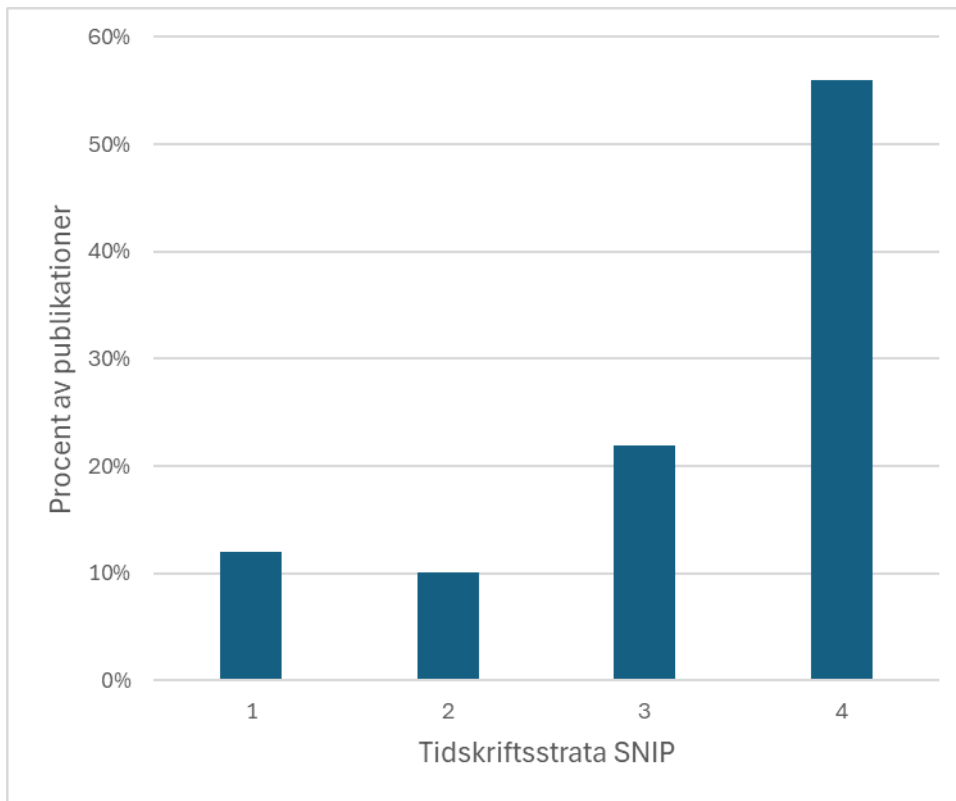
Figur 4: Publikationer finansierade av Östersjöstiftelsens fördelning över FWCI citeringsstrata. (åren 2014-2023)

Tabell 6 visar publikationernas relativa andel i citeringsstratum för olika ämnesområden. Resultaten visar dock en tydlig positiv skevhet mot högre citeringsstrata inom samtliga ämnesområden. Naturvetenskap och teknik uppvisar något högre andel publikationer i Stratum 4 (47,4 %), följt av medicin och hälsovetenskap (40,0 %), samhällsvetenskap (37,6 %) och humaniora (37,8 %). Motsvarande andelar i lägsta stratum är betydligt mindre, särskilt inom samhällsvetenskap. Fördelningen visar att forskning finansierad av Östersjöstiftelsen generellt når ett högt genomsnittligt genomslag inom alla ämnesområden.

Tabell 6: Publikationer finansierade av Östersjöstiftelsen fördelade över FWCI citeringsstrata och ämnesområde (2014-2023)

Citeringsstrata	Humaniora	Medicin och hälsa	Naturvetenskap och teknik	Samhällsvetenskap	Alla publikationer
1	15,0%	15,0%	12,3%	9,6%	11,8%
2	16,5%	30,0%	10,5%	26,6%	21,6%
3	30,7%	15,0%	29,8%	26,1%	27,5%
4	37,8%	40,0%	47,4%	37,6%	39,1%
Summa	100,0%	100,0%	100,0%	100,0%	100,0%
Antal publikationer	127	20	57	218	422

Figur 5 visar hur publikationerna, indelade efter citeringsstrata baserat på SNIP-indikatorn, fördelar sig över fyra kvalitetsnivåer definierade med hjälp av percentiler i Scopus. Stratum 1 innehåller den lägsta fjärdedelen av SNIP-värden (\leq nedre kvartilen) och omfattar 12,0 % av publikationerna. Stratum 2 inkluderar publikationer med SNIP-värden mellan nedre kvartilen och medianen (10,1 %), medan stratum 3 representerar intervallet mellan medianen och övre kvartilen (21,9 %). Stratum 4 samlar de publikationer som är publicerade i tidskrifter med de högsta SNIP-värdena, det vill säga $>$ övre kvartilen, och utgör hela 56,0 % av materialet. Denna fördelning är tydligt sned, där mer än hälften av publikationerna återfinns i översta tidskriftsstratum; detta indikerar att forskningen finansierad av Östersjöstiftelsen publiceras i starkt genomslagskraftiga tidskrifter jämfört med vad som är statistiskt förväntat (cirka 25 % i varje stratum vid slumpmässig fördelning).



Figur 5. Publikationer finansierade av Östersjöstiftelsens fördelning över SNIP tidskriftsstrata. (åren 2014-2024)

Tabell 7 visar den relativa fördelningen av publikationer tidskriftsstrata för olika ämnesområden. Mer än hälften av de stiftelsefinansierade publikationerna (55,7 %) är publicerade i tidskrifter som tillhör den högsta stratum. Motsvarande andel varierar mellan ämnesområden, men ligger genomgående högt – särskilt inom naturvetenskap och teknik (63,3 %), samhällsvetenskap (60,9 %) och medicin och hälsa (50,0 %). Humaniora uppvisar en något större spridning över strata, men även här återfinns 43,4 % i högsta stratum. De lägsta strata (1 och 2) rymmer tillsammans endast cirka en femtedel av materialet (22,5 %). Fördelningen visar sammantaget att forskning finansierad av Östersjöstiftelsen i hög grad publiceras i tidskrifter med hög eller mycket hög citeringspåverkan.

Tabell 7: Publikationer finansierade av Östersjöstiftelsen fördelade över SNIP tidskriftsstrata och ämnesområde (2014-2024)

Tidskriftsstrata	Humaniora	Medicin och hälsa	Naturvetenskap och teknik	Samhällsvetenskap	Alla publikationer
1	21,3%	5,0%	6,7%	9,8%	12,4%
2	10,7%	15,0%	5,0%	10,7%	10,1%
3	24,6%	30,0%	25,0%	18,7%	21,8%
4	43,4%	50,0%	63,3%	60,9%	55,7%
Summa	100,0%	100,0%	100,0%	100,0%	100,0%
Antal publikationer	122	20	60	225	427

Både figurerna och tabellerna visar en tydligt positiv avvikelse för publikationer finansierade av Östersjöstiftelsen inom alla ämnesområden. En ovanligt stor andel återfinns både i den högsta citeringsstratan enligt FWCI (39,6 %) och i den främsta tidskriftsstratan enligt SNIP (56,0 %), vilket är betydligt högre än den förväntade fjärdedelen för slumpmässigt fördelade publikationer. Sammantaget visar resultaten att Östersjöstiftelsens finansierade forskning inte bara publiceras i tidskrifter med stark citationsgenomslagskraft, utan också att den faktiskt citeras mycket mer än genomsnittet för motsvarande publikationer – ett tydligt tecken på forskningens kvalitet och genomslag.

Slutsatser

- Östersjöstiftelsen har under 2014–2024 finansierat en betydande andel av Södertörns högskolas forskning, särskilt inom samhällsvetenskap och humaniora men även med ökande inslag av naturvetenskap och teknik.
- Stiftelsen har störst betydelse inom forskarutbildning: mer än två tredjedelar av doktorsavhandlingarna och över en tredjedel av licentiatavhandlingarna är stiftelsefinansierade.
- Den relativa andelen finansierad forskning har minskat över perioden, från toppnivåer kring 22–23 % till ca 14 % de senaste åren.
- Nationellt samarbete visar geografisk tyngdpunkt mot Stockholmsregionen.
- 65 % av det internationella samarbetet sker med partners från länder som prioriteras av Östersjöstiftelsen; andelen är särskilt hög för Polen, Estland, Finland, Tyskland och Danmark.
- Citeringsanalysen visar att stiftelsens finansierade forskning publiceras i tidskrifter med mycket högt genomslag enligt SNIP, och har ett FWCI klart över det förväntade – särskilt hög andel av publikationerna ligger i de högsta kvalitetsstrata.

Samtantaget visar analysen att forskningen som finansieras av Östersjöstiftelsen både håller hög internationell genomslagskraft och tydlig Östersjö- och östeuropeisk samverkan.